

ПЛОМБИРОВОЧНЫЕ ЛЕНТЫ КТЛ



ПЛОМБИРОВОЧНОЕ УСТРОЙСТВО-ЛЕНТА С ПРОЯВЛЯЮЩЕЙСЯ НАДПИСЬЮ ПРИ ВСКРЫТИИ

ОПИСАНИЕ

Пломбировочное устройство-лента изготовлена из полимерной пленки с многослойным покрытием. Лента разделена с помощью перфорации на отрезки одинаковой длины. Каждый отделяемый по перфорации отрезок содержит уникальный идентификационный номер.

МОДИФИКАЦИИ

- **КТЛ** / для любых поверхностей
- **КТЛ+** / повышенные адгезионные свойства

ПРИМЕНЕНИЕ

Для опечатывания упаковок, как простой, так и сложной формы (картонных коробок, контейнеров, емкостей из стекла, керамики, пластика и металла), а также контроля доступа в помещения, сейфы, к различной технике, приборам учета и другим объектам.

ПРИНЦИП ДЕЙСТВИЯ

Отделяемый по перфорации номерной отрезок ленты наклеивается на печатаемый объект.

При попытке его отклеивании на нем проявляется индикаторная надпись «ВСКРЫТО! OPENED! СИЛТЭК SILtech», исчезающая при повторном наклеивании. На печатаемой поверхности при этом также остается индикаторная надпись.

МАРКИРОВКА И ДРУГИЕ ОПЦИИ

9-значный цифровой или буквенно-цифровой код (11-значный для 30 x 76 мм), предупреждающая надпись, товарный знак и эл. адрес компании-поставщика

ЦВЕТА

Стандартный: красный. Под заказ: синий, желтый, зеленый.

ТЕХНИЧЕСКИЕ ХАРАКТЕРИСТИКИ

Материал	полиэстер
Габариты изделия, мм	КТЛ 50x66 ($\pm 1,2\%$) / 100* 50x66 ($\pm 1,2\%$) / 200* 40x50 ($\pm 1,2\%$) / 133* КТЛ+ 30x76 ($\pm 1,2\%$) / 76*
Наличие перфорации	КТЛ через каждые 100 / 200 / 133 мм КТЛ+ через каждые 76 мм
Проявление индикаторной надписи при вскрытии	«OPENED !ВСКРЫТО!» SILTECH СИЛТЭК»
Количество номерных отрезков в рулоне, шт.	КТЛ примерно 660 / 330 / 375 КТЛ+ примерно 1 000
Температура эксплуатации, °С	от -40 до +70
Температура наклеивания, °С	не ниже +5

Порядковый номер	9-значный цифровой или буквенно-цифровой код
Нанесение дополнительной индивидуальной маркировки	КТЛ от 200 рулонов КТЛ+ от 400 рулонов
Установка / снятие	вручную / вручную или с помощью ножниц
Упаковка	КТЛ - 36 роликов в коробке КТЛ+ - 60 роликов
Масса упаковки, кг	КТЛ - 8,5 КТЛ+ - 5,2
Размер упаковки, мм	600 x 600 x 550
Минимальная партия поставки (кратная партия продаж)	1 рулон

**ОБРАЩАЙТЕСЬ ЗА БЕСПЛАТНОЙ КОНСУЛЬТАЦИЕЙ
К НАШИМ СПЕЦИАЛИСТАМ**

ПЛОМБИРОВОЧНЫЕ ЛЕНТЫ КТЛ

ИНСТРУКЦИЯ ПО ЭКСПЛУАТАЦИИ

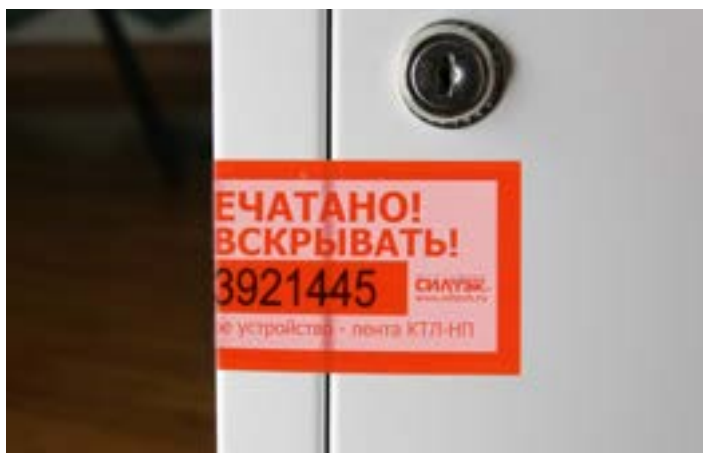


ПЛОМБИРОВОЧНОЕ УСТРОЙСТВО-ЛЕНТА С ПРОЯВЛЯЮЩЕЙСЯ НАДПИСЬЮ ПРИ ВСКРЫТИИ

УЧЕТ И ХРАНЕНИЕ ПЛОМБИРОВОЧНЫХ УСТРОЙСТВ

С целью исключения незаконного использования все пломбы с момента поступления в организацию и до сдачи их на утилизацию (переработку) подлежат регистрации и строгому номерному учету, они должны храниться в недоступном для посторонних лиц месте и под контролем ответственных должностных лиц (по аналогии с бланками строгой отчетности).

Хранение в одном помещении с химически активными и агрессивными веществами (кислоты, химические реактивы, растворители и др.) должно быть исключено.



УСТАНОВКА

Производите установку при температуре не ниже +5° С.

1. Очистите поверхность от механических загрязнений.
2. Оторвите или отрежьте по перфорации одну наклейку.
3. Наклейте её на опечатываемый объект, аккуратно разгладьте по всей длине, не допуская образования воздушных пузырей и складок.
4. Занесите в журнал регистрации номер пломбировочного устройства (ПУ) и, при необходимости, сведения о маркировке.

ПРИЗНАКИ НЕСАНЦИОНИРОВАННОГО ВОЗДЕЙСТВИЯ

В случае обнаружения следов вскрытия ПУ или признаков его разрушения снятие необходимо производить в присутствии специальной комиссии с составлением коммерческого акта в установленном порядке, либо акта общей формы, составленного произвольно или в порядке, установленном организацией, применяющей ПУ. Снятое с объекта ПУ и оформленные документы упаковываются в конверт и направляются на экспертное исследование. Те же действия необходимы в случае обнаружения недостачи.

Для эффективного применения изделия необходимо разработать четкую процедуру опечатывания с момента приобретения ПУ, установки на объект и до его снятия. Эта процедура должна быть закреплена в специальном регламенте или ином внутреннем документе.

СНЯТИЕ

1. Сверьте номер и маркировку ПУ с данными, занесенными в журнал регистрации (акт).
2. Убедитесь в отсутствии следов вскрытия (проявившихся контрольных надписей) или механических повреждений или химических воздействий. Оценку этих параметров проводите в сравнении с образцом.
3. Оторвите ПУ с объекта либо разрежьте.